

Kuny i ich usuwanie

MGR INŻ. ARTUR STERNIK

„ARPEST”

ZAPIECKI 8, 05-180 POMIECHÓWEK

Nieco systematyki ...

Tchórz, **kuna**, gronostaj i łasica należą do

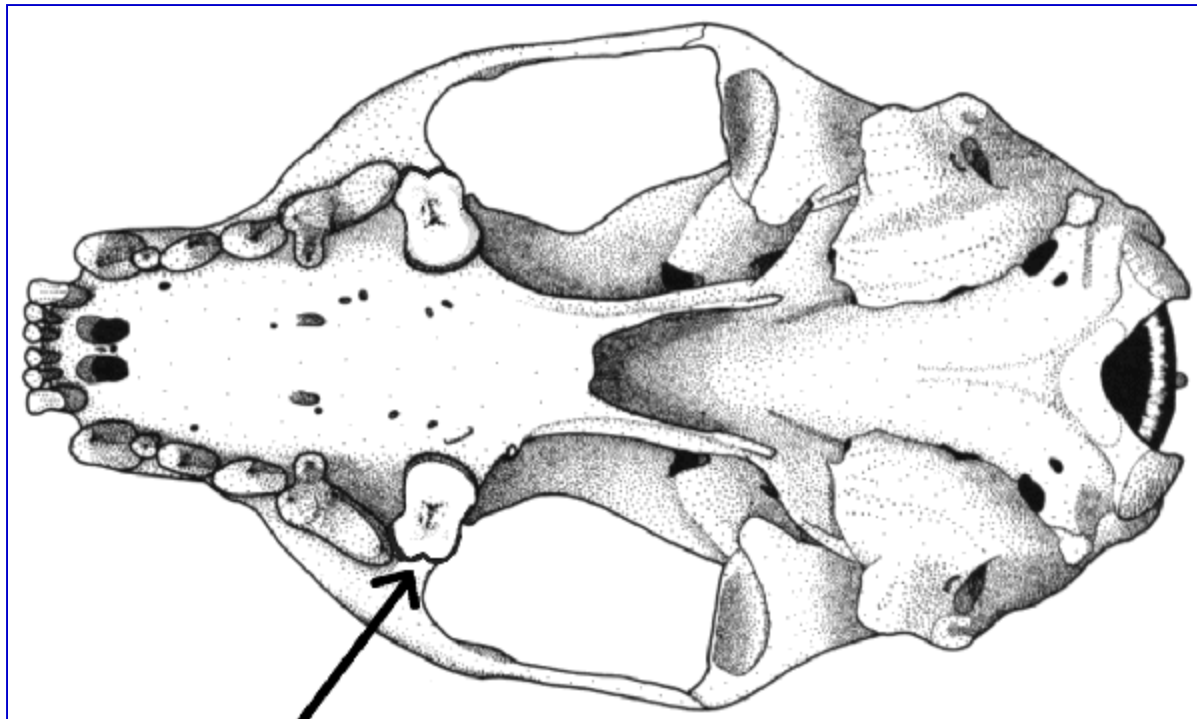
rzędu: **drapieżne** (Carnivora),

rodziny: **łasicowate** (Mustelidae).

Rząd: drapieżne (Carnivora)

- ssaki różnej wielkości;
- pokarm mięsny (rzadziej: pokarm roślinny);
- palce z pazurami ostrymi i silnymi;
- *siekacze małe, wyraźne **kły**: ostre i dłuższe od innych zębów;*
- *silne: ostatni przedtrzonowiec szczęki i pierwszy trzonowiec żuchwy (**łamacze kości**);*
- dobrze rozwinięty węch;
- większość: jeden miot w roku.

Czaszka kuny domowej



Rodzina drapieżnych

niedźwiedzie,
psowate,
kotowate,
łasicowate.



Rodzina: **łasicowate**

średnie i małe ssaki;

pyszczyk tępy lub ostry, czasem spłaszczony;

tułów u wielu wydłużony;

kończyny krótkie;

ogon przeważnie puszysty;

silnie rozwinięte **gruczoły wonne** w okolicy odbytu;

agresywne drapieżniki, zwinne, atakują ofiary większe od siebie;

pożyteczne: **niszczą gryzonie**;

dostarczają cennego futra.

Nazwy polskie i łacińskie

tchórz (Mustela putorius),

gronostaj (Mustela erminea)

łasica (Mustela nivalis),

kuna leśna, tumak (Martes martes),

kuna domowa, kamionka (Martes foina).

Tchórz (*Mustela putorius*)



Gronostaj (Mustela erminea)



Łasica (*Mustela nivalis*)



Kuna lešna (Martes martes)





Kuna domowa, kamionka

Kuna domowa, kamionka



Zamieszkuje w pobliżu ludzkich osiedli w Europie i Azji.

„domowa”, ale przebywa też w lesie (np. Puszcza Białowieska).

Kuna domowa



Częsta w środowisku zurbanizowanym.

W dużych miastach.

Kuna domowa



Warszawa: w Łazienkach, na Starym Mieście, a nawet w nowo wybudowanych osiedlach (Ursynów).

W dużych miastach kuny odżywiają się głównie ptakami.

Kuna domowa



na strychach domów,
w zabudowaniach
gospodarczych,

**wśród zwalów drzewa lub
gałęzi,**

w kamionkach w pobliżu
gospodarstw.

Kuna domowa



na obrzeżach lasów,
w ogrodach,
w parkach,
w starych budynkach i
ruinach domów.

Kuna domowa



Wielkość kota domowego,
masa ciała: 0,85-2,5 kg.

Długość ciała do 50 cm,
ogona do 30 cm;

ubarwienie sierści brunatne,

nos **różowy**,

na szyi biała plama w kształcie
litery Y.



Kuna domowa

Długa plama biała, na piersiach rozwidlona, sięga aż na górną część nóg.



Kuna domowa



Ruja kamionki wypada w końcu VI i trwa do połowy VIII.

Ciąża (przedłużona) trwa 247-280 dni.

Jeden miot rocznie.

Rozród



Młode rodzą się w końcu III lub na początku IV; w miocie są 2-6, średnio 3 młode.

Gniazda są dobrze wymoszczone.

Młode otwierają oczy po 34-38 dniach, ssą około 6 tygodni, dojrzałość płciową uzyskują po 15 miesiącach.

Linienie



Linka przebiega dwa razy w roku:

wiosenna rozpoczyna się w końcu IV - początku V, od głowy i przechodzi na tułów, w końcu na ogon.

jesienna zaczyna się w VIII, przebiega w kierunku odwrotnym i kończy się w XI.

Kuna domowa

Maksymalna długość życia - około 10 lat.

Wielkość terytorium zależna jest od warunków pokarmowych (obejmuje od 2 do 4 tysięcy ha).

Długość jednorazowej marszruty dochodzi do 8 km.

W zimie zagęszczenie kamionki w osiedlach jest większe niż latem.

Pożywienie



Pożywienie stanowi pokarm roślinny oraz drobne kręgowce.

W Polsce **chroniona** jako tępicieł gryzoni.

Pożywienie



W środowisku
zurbanizowanym:

- gołębie miejskie,**
- szczury,**
- myszy,**
- wróble,**
- odpadki w koszach na
śmieci.**

Pokarm roślinny



W lecie przeważa pokarm roślinny, jak jagody i inne owoce.

Ulubione są **wiśnie i czereśnie**, których pestki widoczne w kale.

Kuna domowa



W poszukiwaniu pokarmu **plądruje mieszkania**, jeśli okno nie zamknięte na noc.

Oznaki występowania



Kuny domowe wiodą **skryty, nocny** tryb życia.

Przed wejściem do gniazda oddaje odchody i mocz.

Oznaki występowania



Szkodliwość kuny domowej



Szkodliwość kuny domowej



„ ... nieswojo się robi od tajemniczych hałasów, tupotów i niesamowitych wrzasków gdzieś na strychu po nocach”.

... są "duchami" buszującymi na strybach i poddaszach.

Szkodliwość kuny domowej



Zimą chętnie wygrzewają się **pod ciepłymi silnikami**, wchodząc pod maski samochodów.

Szkodliwość kuny domowej



Pod maską niszczą przewody elektryczne, hamulcowe, olejowe, chłodnicze, klimatyzacyjne, czy od komputerów pokładowych.

Szkodliwość kuny domowej



Polubiły poddasza ocieplone **wełną mineralną**.



Robią w niej gniazda i tam żerują: wyrywają całe połacie **wynosząc na zewnątrz**.

Szkodliwość kuny domowej



Namiętnie **kradnie jajka**.

Małe jajka zwykle zjada na miejscu, duże (> **10 g**) unosi ze sobą.

Spustoszenie wśród lęgów ptaków śpiewających.

Poluje na drób.

Szkodliwość kuny domowej



Duże szkody w kurnikach i gołębnikach: **potrafi wybić wszystkie sztuki**, które uda się jej pochwycić, a zjada tylko tę sztukę, którą może zaciągnąć do swojej kryjówki.

Szkodliwość kuny domowej



Zanieczyszcza miejsca, w których aktywna, odchodami, moczem i resztkami pokarmu.



Nieprzyjemna woń odchodów oraz resztek gnijącego jedzenia.

Szkodliwość kuny domowej



Przegryza kable elektryczne (pożary) i inne przewody.



Szkodliwość kuny domowej



Przegryza kable elektryczne (pożary) i inne przewody.



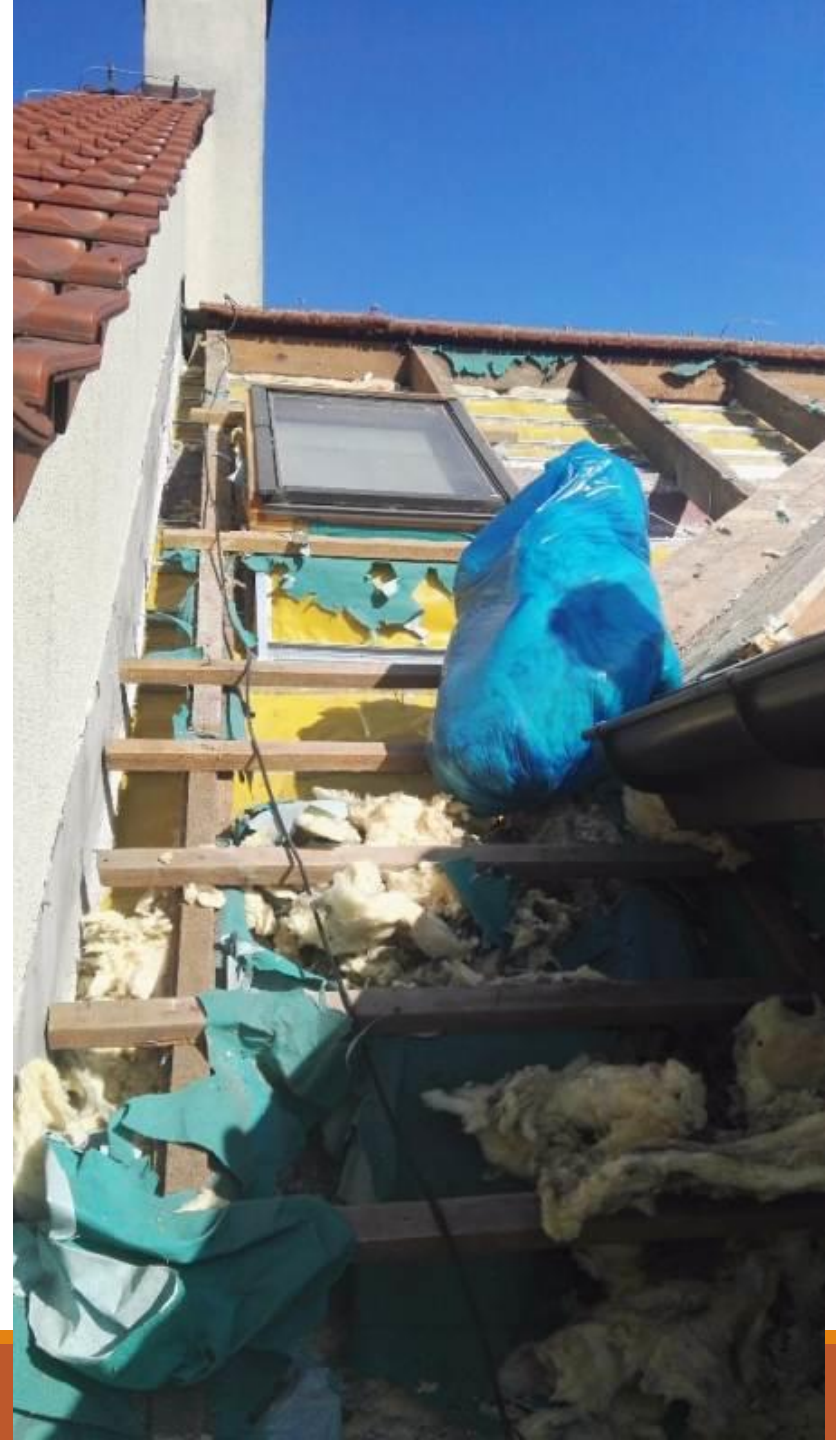


Przegryza kable elektryczne (pożary) i inne przewody.

















Szczelność budynku

Zabezpieczyć wszystkie **potencjalne drogi wejściowe** kun do budynku:

ściany przy rurach spustowych /pionowych/ rynien,

kolumny podpierające balkony czy daszki,

krawędzie dachu oddalone od powierzchni ziemi mniej niż 2,5 m,

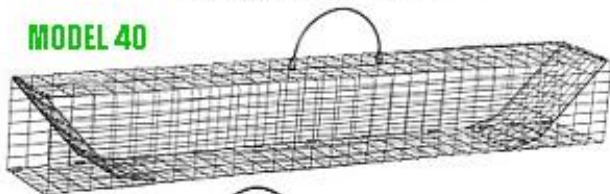
drzewa, których gałęzie są oddalone od dachu mniej niż 2,5 m.

Usuwanie kun z obiektu

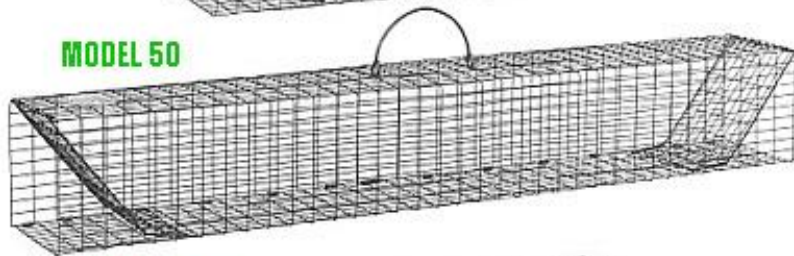
MODEL 35



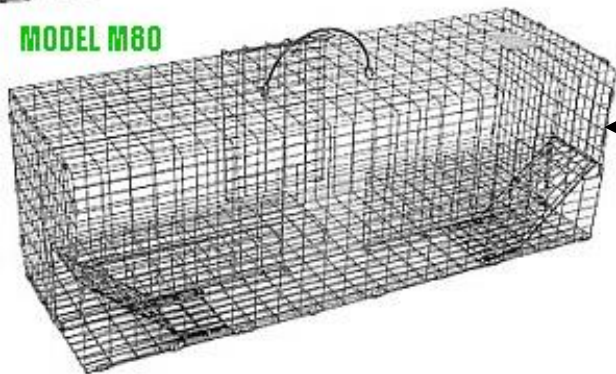
MODEL 40



MODEL 50



MODEL M80



Za pomocą pułapek żywołownych (chwytaaczy).

Przynęta: świeże mięso drobiowe.

Jak postępować z kunami?

Wyłapywać za pomocą chwytaczy szkodników Typ 145 i 146 od pierwszej soboty przed 1 września do końca lutego.

Przenieść i wypuścić w miejsca, gdzie nie będą szkodliwe.

Budynek uszczelnić, aby ponownie nie zasiedliły.

Chwytnacz szkodników TYP 145

Jednowejściowy.

Obie klapy zamykają się jednocześnie.

Wymiary: **50 cm x 25 cm x 32 cm.**

Masa: **6,75 kg.**

Z drutu stalowego karbowanego 1.5 mm, siatka pleciona o oczkach 11 x 11 mm, wzmocniona płaskownikami stalowymi.

Chwytnacz szkodników TYP 146

Dwuwejściowy = przelotowy.

Obie klapy zamykają się jednocześnie.

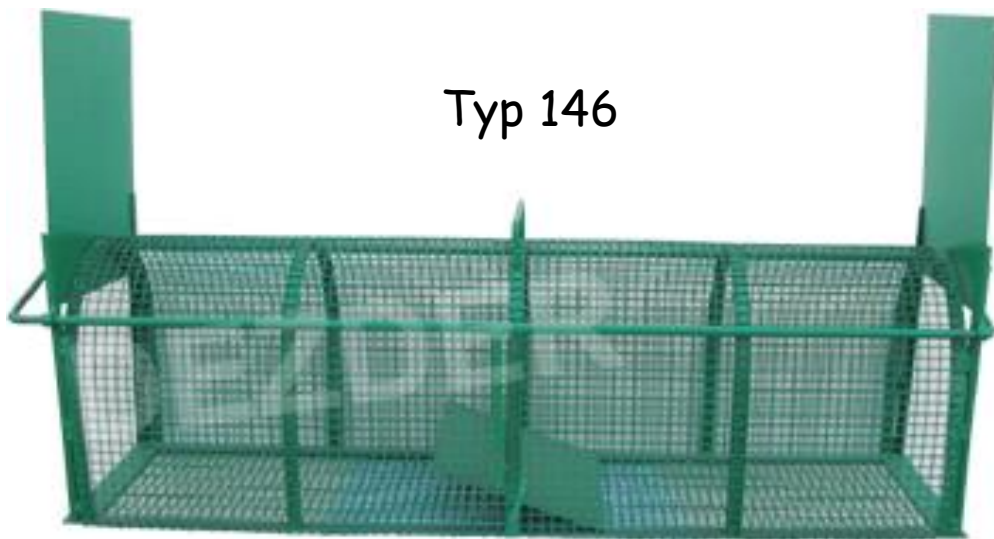
Wymiary: **100 cm x 25 cm x 32 cm.**

Masa: **12.7 kg.**

Z drutu stalowego karbowanego 1.5 mm, siatka pleciona o oczkach 11 x 11 mm, wzmocniona płaskownikami stalowymi.

Chwytnacz szkodników TYP 145 i 146

Typ 146



Typ 145





Zwierzę łowne



Na lisy, borsuki, **kuny** i tchórze
zwyczajne polowania **od pierwszej
soboty przed 1 września do końca
lutego**, a w ośrodkach hodowli
zwierzyny (bażanta, kuropatwy i
zająca) oraz na terenach
występowania głuszca i cietrzewia
– przez **cały rok**.

Chrońmy drapieżniki

Chrońmy nasze drapieżniki



Co roku myśliwi zabijają około 1000 kun, 300 tchórz i 30 tys. lisów.

Liczba zabijanych drapieżników jest wielokrotnie wyższa: **kłusownictwo**; **zabijanie** łasicowatych w obrębie zabudowań, szczególnie na obszarach wiejskich.

ODSTRASZAJMY!

KUNO-ZAPORA

Preparat przeznaczony do **odstraszania** kun ze strychów, poddaszy, garaży, piwnic, magazynów i innych pomieszczeń oraz z pojazdów i urządzeń mechanicznych.

Kuny odstrasza intensywny zapach preparatu zapewniając wysoką efektywność działania.



KUNO-ZAPORA

Substancja czynna: Geraniol, 5 g/l

Zawiera też: Olej fuzlowy

Forma użytkowa: preparat w formie gotowego do użycia płynu.



KUNO-ZAPORA

Pojemniki ze szmatkami nasączonymi preparatem w ilości po 50 ml ustawiać w miejscach aktywności kun: miejsca wnikania do pomieszczeń, miejsca znalezienia odchodów, miejsca żerowania itp.

W przypadku gryzienia przez kuny przewodów elektrycznych zaleca się **bezpośrednie smarowanie** przewodów preparatem.



Dziękujemy za uwagę!

