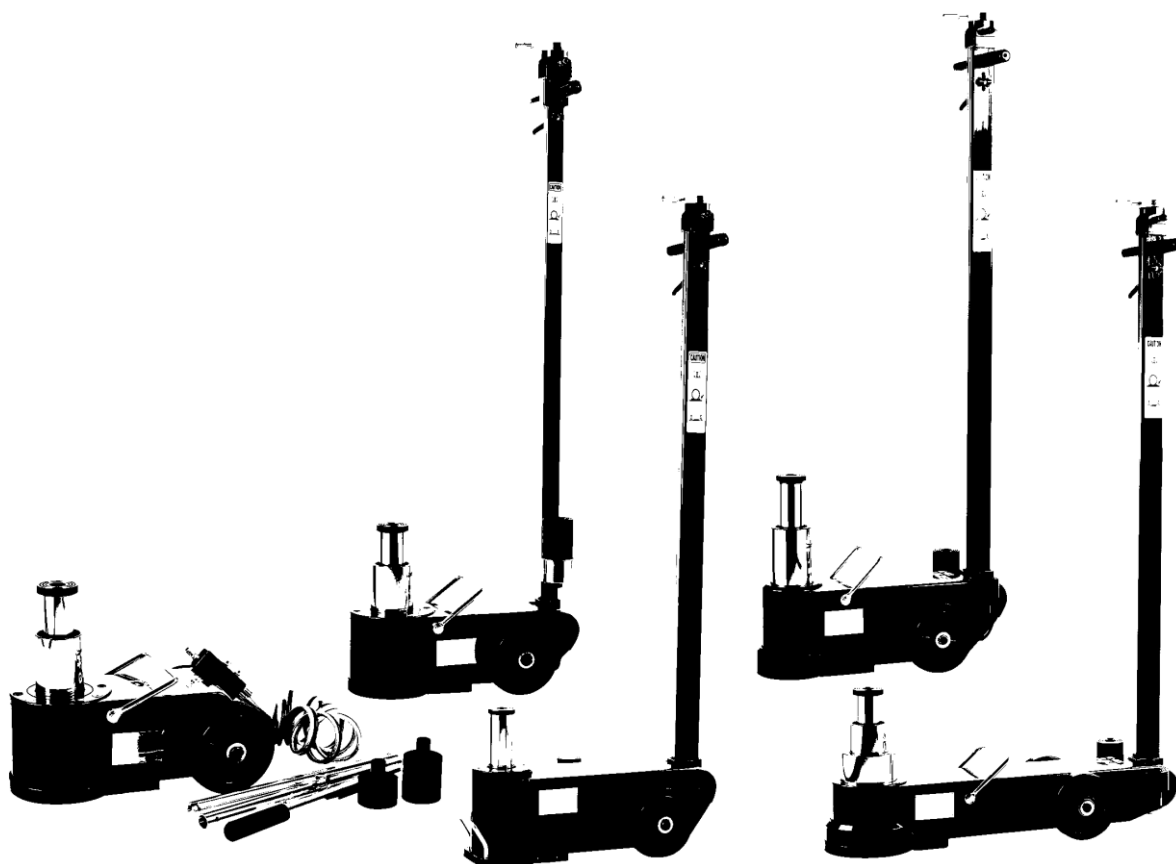


## ORYGINALNA INSTRUKCJA OBSŁUGI PODNOŚNIK HYDRAULICZNO-PNEUMATYCZNY

### LISTA MODELI:

- S20-1
- SP30-2
- S30-1H
- S30-2ML
- S30-2EL
- S40-2EL
- S40-3EL
- S50-2J
- S50-3J
- S50-3JL
- S60-1H
- S60-2J
- S60-3J
- S60-3JL
- S60-4J
- S80-2J



### Importer:

Anwa-Tech sp. z o.o  
3-go Maja 89, 05-071 Sulejów  
tel. +48 22 783 41 61 | info@anwa-tech.pl

---


## Spis treści

Wprowadzenie .....	3
Ogólne zasady bezpieczeństwa .....	3
Dane techniczne .....	4
Montaż podnośnika .....	6
Podłączenie do zasilania powietrzem .....	8
Warunki środowiskowe .....	8
Użytkowanie .....	8
Obsługa podnośnika .....	9
Użytkowanie niewłaściwe .....	9
Konserwacja .....	10

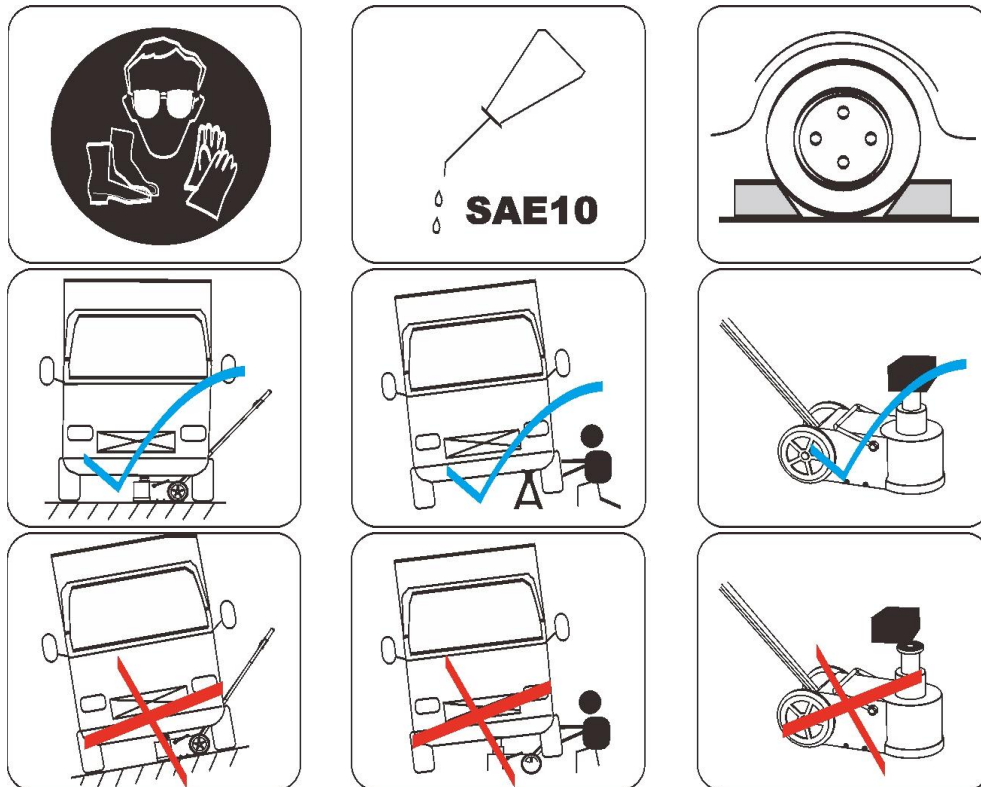
### Importer:

Anwa-Tech sp. z o.o  
3-go Maja 89, 05-071 Sulejówek  
tel. +48 22 783 41 61 | [info@anwa-tech.pl](mailto:info@anwa-tech.pl)

## Wprowadzenie

1. Przed przystąpieniem do pracy z podnośnikiem należy bezwzględnie zapoznać się z instrukcją obsługi oraz symbolami bezpieczeństwa.
2. Producent nie odpowiada za przeprowadzone zmiany dokonane przez użytkownika samowolnie mogące doprowadzić do zmiany parametrów technicznych i obniżenia poziomu bezpieczeństwa pracy. Zmiany te powodują utratę gwarancji.
3. Znak  ostrzega, że niestosowanie się do wymogów bezpieczeństwa zawartych w instrukcji może spowodować zagrożenie dla zdrowia lub życia użytkownika.
4. Gwarancja ustala zależność pomiędzy producentem i użytkownikiem.
5. Oznaczenie wyrobu: każde urządzenie musi być wyposażone w tabliczkę znamionową zawierającą dane techniczne, typ, numer seryjny i rok produkcji.

## Ogólne zasady bezpieczeństwa



### Importer:

Anwa-Tech sp. z o.o  
3-go Maja 89, 05-071 Sulejówek  
tel. +48 22 783 41 61 | info@anwa-tech.pl

1. Zawsze umieszczać podnośnik pod pojazdem tak, aby stopka tłka znajdowała się centralnie pod punktem podparcia
2. Po uniesieniu pojazdu na żądaną wysokość koniecznie używać stałych podpórek. Nie pozostawiać pojazdu na podnośniku.
3. Przed podniesieniem zablokować koła po przeciwnej stronie pojazdu za pomocą klinów.
4. Miejsce użytkowania podnośnika powinno być tak wybrane, aby nie groziło przygnieciem operatora przez pojazd.
5. Przed przystąpieniem do opuszczania pojazdu upewnić się czy nie spowoduje to zagrożenia dla osób przebywających w pobliżu.
6. Przed opuszczeniem pojazdu zwrócić uwagę na położenie uchwytu podnośnika w pozycji poziomej
7. Używać wyłącznie przedłużeń znajdujących się na wyposażeniu urządzenia. Nie używać przedłużeń bez właściwej podstawki. Nie używać więcej niż dwóch przedłużeń.
8. Nie używać podnośnika na podłożu miękkim, pochyłym, podjazdach.
9. Nie wolno wprowadzać do instalacji pneumatycznej podnośnika olejów hydraulicznych, wazeliny, płynu hamulcowego ani innych płynów. W instalacji zasilania podnośnika zastosuj odwadniacz.

## Dane techniczne

### Typy podnośników SNIT

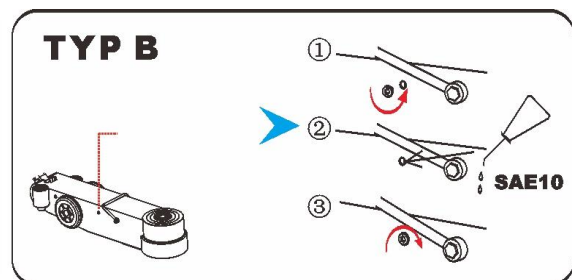
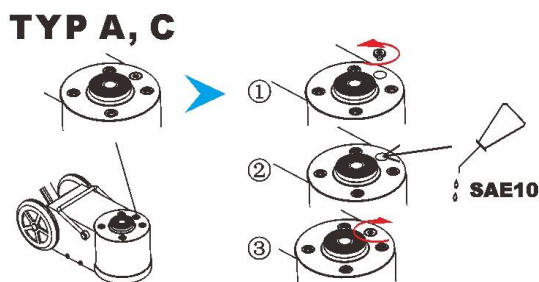
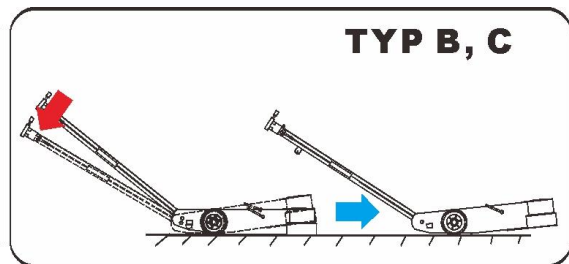
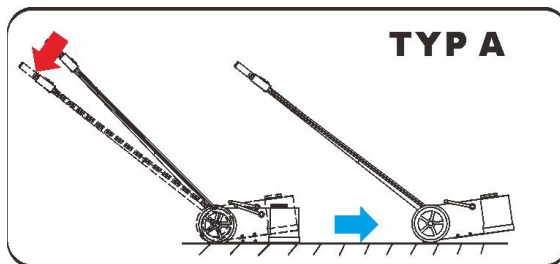


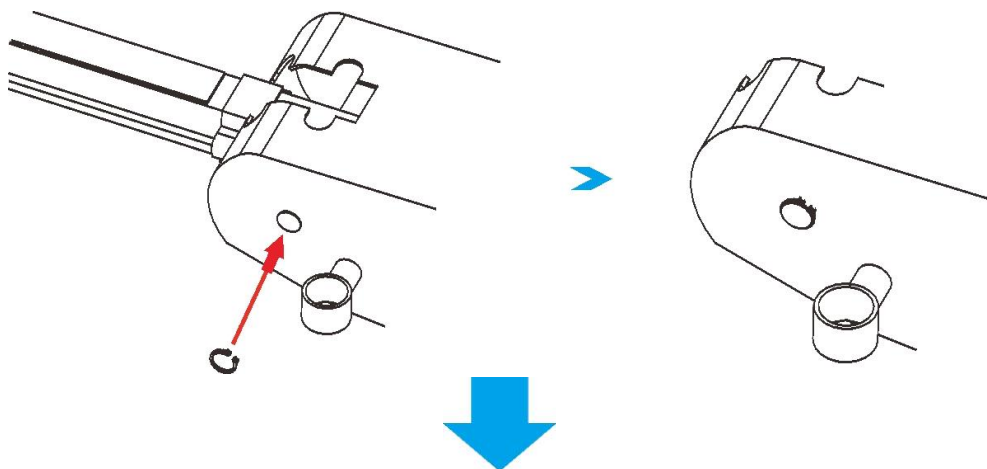
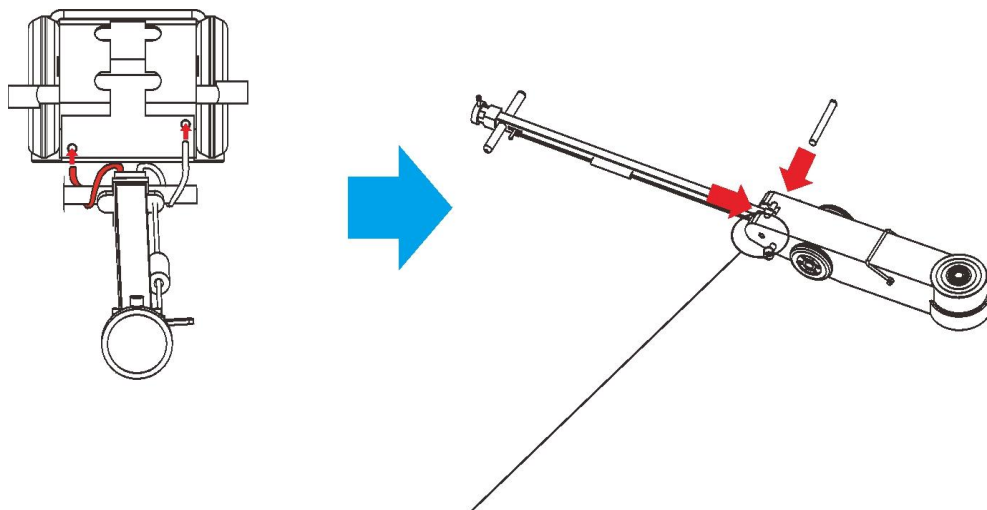
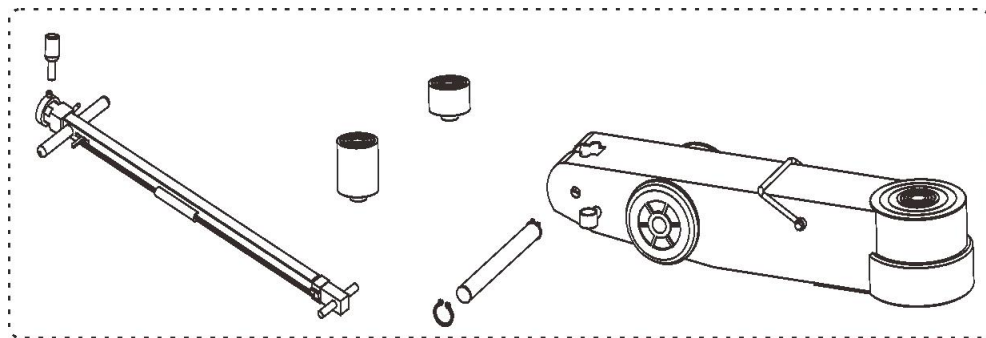
Tabela danych technicznych

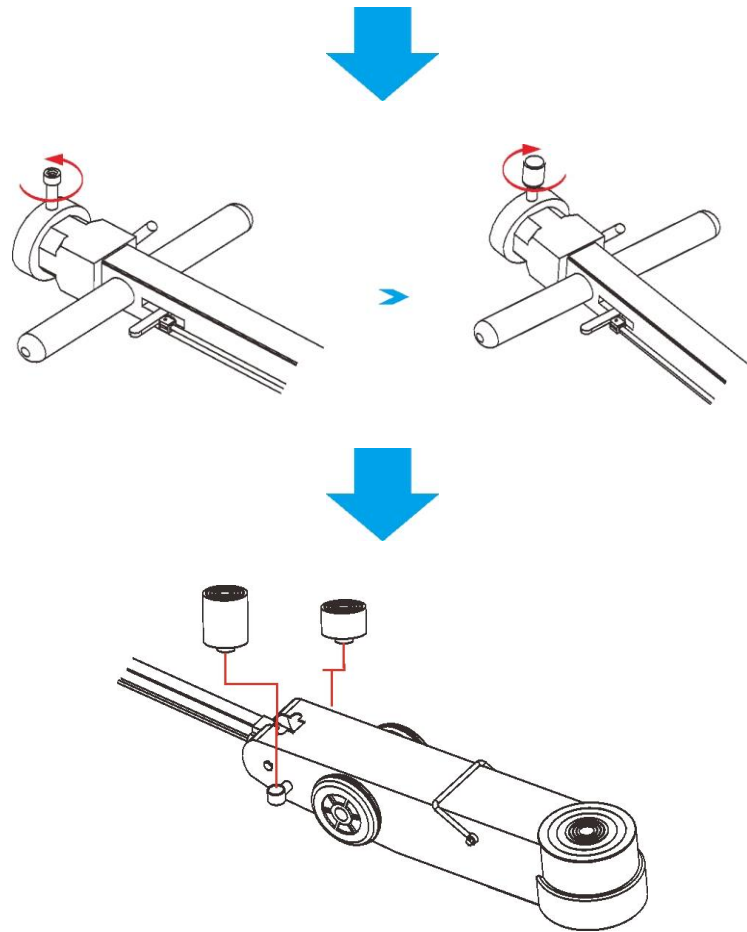
Model	Udźwig [t]	Ciśnienie robocze [bar]	Min. wysokość [mm]	Max wysokość [mm]	Skok tłoków [mm]	Wymiary tulei dodatkowych [mm]	Waga netto [kg]
S20-1	20	9-12	215	456	141 mm	20+50+100	40
SP30-2	30/15	9-12	150	409	30t: 73 mm 15t: 66 mm	75+45	24
S30-1H	30	9-12	360	772		100+45	87
S30-2ML	30/15	9-12	150	409	30t: 73 mm 15t: 66 mm	75+45	30
S30-2EL	30/15	9-12	150	409	30t: 73 mm 15t: 66 mm	75+45	38
S40-2EL	40/20	9-12	150	409	30t: 73 mm 15t: 66 mm	75+45	40
S40-3EL	40/22/10	9-12	125	407	40t: 58 mm 22t: 45 mm 10t: 48 mm	75+45+11	36
S50-2J	50/25	9-12	215	564	50t: 115 mm 25t: 114 mm	75+45	73
S50-3J	50/25/10	9-12	160	472	50t: 62 mm 30t: 61 mm 15t: 69 mm	75+45	61
S50-3JL	50/30/15	9-12	150	422	50t: 49 mm 30t: 47 mm 15t: 56 mm	75+45	56
S60-1H	60	9-12	420	1031	311 mm	100+200	126
S60-2J	60/40	9-12	220	580	60t: 121 mm 40t: 119 mm	75+45	85
S60-3J	60/40/20	9-12	175	542	60t: 82 mm 40t: 81 mm 20t: 84 mm	75+45	73
S60-3JL	60/40/20	9-12	150	447	60t: 57 mm 40t: 59 mm 20t: 61 mm	75+45	67
S60-4J	60/40/22/11	9-12	150	513	60t: 57 mm 40t: 60 mm 22t: 61 mm 11t: 65 mm	75+45	66
S80-2J	80/50	9-12	230	563	80t: 111 mm 50t: 102 mm	75+45	106

**Importer:**

Anwa-Tech sp. z o.o  
3-go Maja 89, 05-071 Sulejówek  
tel. +48 22 783 41 61 | info@anwa-tech.pl

## Montaż podnośnika





## Podłączenie do zasilania powietrzem

Powietrze zasilające podawane jest do instalacji podnośnika za pomocą szybko-złączki umieszczonej w urządzeniu sterowniczym podnośnika. Należy sprawdzić czy złącze w przewodzie zasilającym jest właściwego typu tzn. pasuje do przyłącza podnośnika.

Przekrój przewodu doprowadzającego powietrze powinien wynosić min. 8mm. Sprawdzić ew. ustawić ciśnienie zasilania podnośnika - 8-12bar.

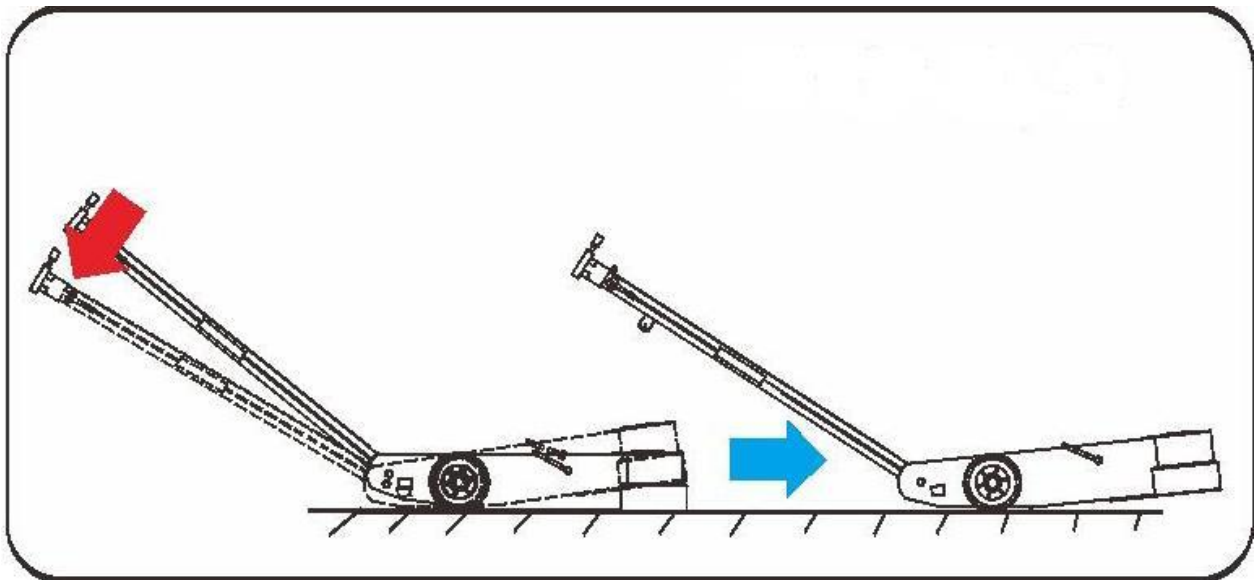
## Warunki środowiskowe

Minimalna temperatura pracy - 20°C

Maksymalna temperatura pracy +50°C

## Użytkowanie

1. Zapoznać się z zasadami bezpieczeństwa wcześniej opisanymi
2. Umieścić podnośnik pod ciężarem na stabilnym podłożu
3. Aby przestawić podnośnik należy nacisnąć dźwignię i przestawić rączkę podnośnika na środkową pozycję. Następnie lekko naciskając w dół możemy przemieścić podnośnik.



### Importer:

Anwa-Tech sp. z o.o

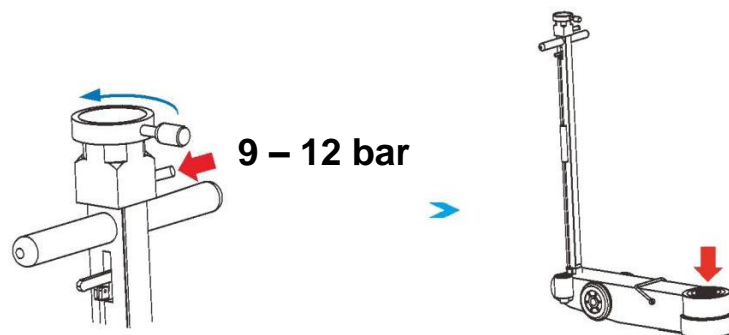
3-go Maja 89, 05-071 Sulejówek

tel. +48 22 783 41 61 | info@anwa-tech.pl



## Obsługa podnośnika

1. Celem podniesienia ciężaru obrócić zawór urządzenia sterowniczego zgodnie z ruchem wskazówek zegara - nastąpi podnoszenie ciężaru
2. Po podniesieniu obciążenia na żądaną wysokość użyć stałej podpory dla podtrzymania ciężaru - nie pozostawiać ciężaru na podnośniku.
3. Celem opuszczenia ciężaru obrócić zawór urządzenia sterowniczego przeciwnie do ruchu wskazówek zegara. - nastąpi opuszczanie ciężaru



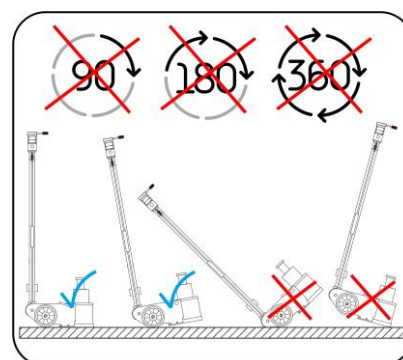
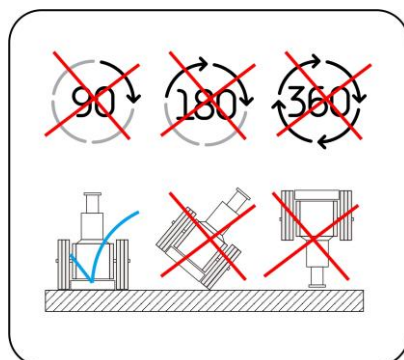
4. Pracodawca operatora podnośnika ma obowiązek zapewnienia mu odpowiedniego szkolenia oraz zapewnienia odpowiedniej dokumentacji w celu poprawnego użycia urządzenia.
5. Podnośnik powinien być zawsze używany i składowany w pozycji poziomej - nie stawiać go pionowo.

## Użytkowanie niewłaściwe

Podnośnik jest przeznaczony do podnoszenia pojazdów mechanicznych i użycie go w innych celach (np. podnoszenia osób) jest niewłaściwe i zabronione. Użycie podnośnika niezgodne z regułami bezpieczeństwa opisanymi wcześniej jest niewłaściwe i zabronione.



Zabrania się obracania podnośnika, znacznego przechylania go na przód, tył lub na boki. Znaczne odchylenie podnośnika od pozycji roboczej poziomej może spowodować przelanie oleju do pompy pneumatycznej i spadek udźwigu podnośnika oraz wycieki oleju.



### Importer:

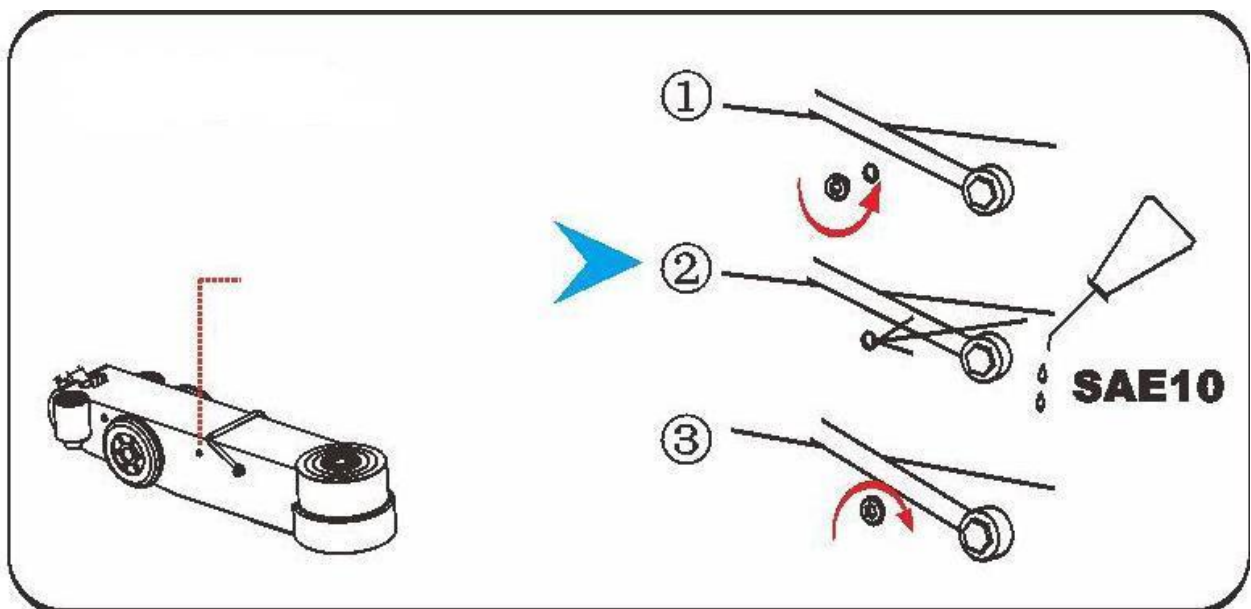
Anwa-Tech sp. z o.o  
3-go Maja 89, 05-071 Sulejówek  
tel. +48 22 783 41 61 | info@anwa-tech.pl

## Konserwacja

### Czynności dozwolone użytkownikowi:

Podnośnik wyposażony jest w uchwyt z przestawianymi położeniami oraz w trójpołożeniowy rozdzielacz sterowania.

1. Dla przedłużenia żywotności urządzenia zalecane jest ciągle utrzymanie w czystości urządzenia - szczególnie czyszczenie wysuwanych tłoków co najmniej raz na dwa tygodnie.
2. Co najmniej dwa razy w roku w normalnej eksploatacji należy sprawdzać poziom oleju hydraulicznego w zbiorniku. Czynność ta powinna być wykonana gdy tłoki są w pozycji całkowicie schowanej. Sprawdzenie poziomu oleju jest możliwe po odkręceniu śruby jak pokazano na rysunku.



Jeśli poziom oleju jest wyższy niż wymagany lub jeśli podnośnik był przekręcany w pozycję odwrotną (kołami do góry) co może łatwo zdarzyć się podczas transportu olej może wydostawać się z pompy w postaci mgły i powodować powstawanie plam. Efekt ten zaniknie jeśli poziom będzie właściwy. Jeśli poziom oleju jest dużo wyższy niż wymagany zalecane jest usunięcie jego nadmiaru. **Zalecany olej -ATF DEXRON II D lub zamienniki** Jeśli podnośnik nie ma wystarczającej siły należy sprawdzić poziom oleju, jeśli jest za niski uzupełnić. Powodem braku siły może być zapowietrzenie instalacji olejowej.

Aby odpowietrzyć podnośnik należy wysunąć maksymalnie tłoki, zamknąć zawór pomiędzy pompą i zbiornikiem. Następnie położyć podnośnik na stronę pokazaną na rysunku odkręcić śrubę odpowietrzającą i naciskać ręcznie na tłoki aż w otworze pokaże się olej - wtedy śrubę dokręcić. Po wykonaniu powyższych czynności ponownie sprawdzić poziom oleju.

#### Importer:

Anwa-Tech sp. z o.o  
3-go Maja 89, 05-071 Sulejówek  
tel. +48 22 783 41 61 | info@anwa-tech.pl

## **Sytuacje awaryjne:**

Nie należy dopuszczać aby podnośnik był używany jeśli nie jest w pełni sprawny technicznie, ponieważ może to spowodować powstanie zagrożeń. Naprawy podnośnika powinny być wykonywane przez wykwalifikowany personel.

## **Serwis podnośników SNIT:**

### **Anwa-Tech sp. z o.o.**

ul. 3-go Maja 89, 05-071 Sulejówek

tel. +48 22 783 41 61, info@anwa-tech.pl

## **Części zamienne:**

Gdy zamawiane są części należy podać:

1. typ podnośnika
2. numer części
3. nazwę części

### **Importer:**

Anwa-Tech sp. z o.o

3-go Maja 89, 05-071 Sulejówek

tel. +48 22 783 41 61 | info@anwa-tech.pl

## Rozwiązywanie problemów

Opis usterki	Prawdopodobna przyczyna	Zalecenia
Podnośnik nie działa lub pracuje zbyt wolno	<ol style="list-style-type: none"> <li>wyciek powietrza z przewodów pneumatycznych,</li> <li>cylinder siłownika jest zabrudzony lub o-ring na tłoku zablokował tłok,</li> <li>pokrywa zaworu pompy pneumatycznej jest zabrudzona lub zawór rozdzielacza pneumatycznego jest zabrudzony.</li> </ol>	<ol style="list-style-type: none"> <li>sprawdzić przewody i złączki pneumatyczne. Jeśli przepuszczają powietrze – wymienić,</li> <li>wyczyścić cylindry i wymienić lub nasmarować o-ringi,</li> <li>wyczyścić pokrywę lub wymienić o-ring rozdzielacza</li> </ol>
Podnośnik nie podnośni się bez obciążenia	<ol style="list-style-type: none"> <li>pompa pneumatyczna nie pracuje</li> <li>brak oleju w przewodach olejowych lub jeden z przewodów zagięty,</li> <li>uszkodzony zawór zwrotny – nieszczelność.</li> </ol>	<ol style="list-style-type: none"> <li>sprawdzić pompę pneumatyczną,</li> <li>sprawdzić przewody olejowe. Jeśli uszkodzone – wymienić,</li> <li>wyczyścić zawór lub wymienić.</li> </ol>
Podnośnik nie podnośni się bez obciążenia lub opada samowolnie	<ol style="list-style-type: none"> <li>pompa pneumatyczna pracuje zbyt wolno,</li> <li>wyciek oleju z cylindra lub przewodu,</li> <li>wyciek oleju z zaworu kontrolnego lub z podstawy cylindra,</li> <li>uszkodzone elementy uszczelniające obudowę pompy oleju,</li> <li>uszkodzony lub zaprudzony zawór zwrotny.</li> </ol>	<ol style="list-style-type: none"> <li>sprawdzić pompę pneumatyczną,</li> <li>sprawdzić elementy uszczelniające cylinder i przewody – wadliwe wymienić</li> <li>wymienić uszczelniacze śrub,</li> <li>wymienić uszkodzone elementy,</li> <li>wyczyścić lub wymienić zawór</li> </ol>
Podnośnik nie opuszcza się	<ol style="list-style-type: none"> <li>wyciek powietrza z przewodów pneumatycznych,</li> <li>zawór upustowy tłoka nie działa,</li> <li>uszkodzony pierścień pyłoszczelny</li> </ol>	<ol style="list-style-type: none"> <li>wymienić uszkodzone przewody,</li> <li>wymienić zawór lub o-ringi,</li> <li>wymienić pierścień</li> </ol>

### Importer:

Anwa-Tech sp. z o.o  
 3-go Maja 89, 05-071 Sulejówek  
 tel. +48 22 783 41 61 | info@anwa-tech.pl

## Gwarancja

### DANE URZĄDZENIA

Typ urządzenia:	Podnośnik hydrauliczno-pneumatyczny SNIT	Dane sprzedawcy:
Model:	.....	..... Podpis i pieczęć sprzedawcy
Numer seryjny:	.....	
Rok produkcji:	.....	
Data sprzedaży:	.....	

### Zakres gwarancji:

1. Anwa-Tech Sp. z o.o. udziela pisemnej gwarancji co do jakości sprzedawanego wyrobu.
2. Gwarancja obejmuje wyłącznie wady powstałe z przyczyny tkwiącej w sprzedawanym wyrobie, będącej następstwem wadliwości użytych materiałów, nieprawidłowości montażu lub technologii wykonania.
3. Anwa-Tech Sp. z o.o., w przypadku wystąpienia w okresie gwarancji usterek, zobowiązuje się do dokonania bezpłatnej naprawy po otrzymaniu pisemnego zgłoszenia wystąpienia usterki. Naprawa zostanie dokonana w wyspecjalizowanym punkcie serwisowym.
4. Naprawy gwarancyjne nie będą wykonywane, jeśli użytkownik nie przedstawił ważnej karty gwarancyjnej. Kartę gwarancyjną uznaje się za ważną jeżeli jest prawidłowo wypełniona, podpisana i opieczętowana.
5. Duplikaty karty gwarancyjnej nie będą wydawane.

### Okres gwarancji:

1. Gwarancja udzielana jest na okres 12 miesięcy od dnia zakupu wyrobu przez użytkownika.
2. Anwa-Tech Sp. z o.o. zobowiązuje się do dokonania naprawy także po upływie okresu gwarancji, jeżeli wada wystąpiła i została zgłoszona w okresie gwarancji.

### Ograniczenia:

Gwarancja nie obejmuje:

1. Usterek wynikających z normalnego zużycia części wyrobu.
2. Uszkodzeń wynikłych z niewłaściwego użytkowania (np. niezgodnego z instrukcją obsługi, przeznaczeniem, przeciążeniem), niewłaściwej konserwacji, przechowywania.
3. Uszkodzeń mechanicznych z winy użytkownika.
4. Uszkodzeń powstałych w wyniku zaniedbania obowiązku natychmiastowego zgłoszenia dostrzeżonej usterki.
5. Uszkodzeń powstałych w wyniku zaniedbania obowiązku przeprowadzania konserwacji urządzenia.

Akceptuję warunki gwarancji

.....  
Data, podpis i pieczęć użytkownika

### Importer:


Anwa-Tech sp. z o.o.  
3-go Maja 89, 05-071 Sulejówek  
tel. +48 22 783 41 61 | info@anwa-tech.pl

## Deklaracja zgodności WE



Anwa-Tech sp. z o.o.  
ul. 3 Maja 89, 05-071 Sulejówek, Polska  
tel. 22 783 41 61, [www.anwa-tech.pl](http://www.anwa-tech.pl)

oświadcza z pełną odpowiedzialnością, jako importer i upoważniony przedstawiciel producenta, że następujące urządzenie:

**Nazwa** : **PODNOŚNIK HYDRAULICZNO-PNEUMATYCZNY** 

**Model** : .....

**Numer seryjny** : .....

**Nazwa i adres producenta** : **FOZHOU SNIT MECHANICAL EQUIPMENT CO. LTD.**  
**JIN SHAN PUSHAN INDUSTRIAL PARK 64, FOZHOU, FUJIAN, CHINY**

do którego odnosi się niniejsza deklaracja, spełnia wymagania dyrektywy **2006/42/WE** i następujących norm zharmonizowanych:

<b>EN ISO 12100:2009</b>	<b>Bezpieczeństwo maszyn - Pojęcia podstawowe, ogólne zasady projektowania - Część 1: Podstawowa terminologia, metodyka</b>
<b>EN ISO 12100-2:2009</b>	<b>Bezpieczeństwo maszyn - Pojęcia podstawowe, ogólne zasady projektowania - Część 2: Zasady techniczne</b>
<b>EN ISO 1050:1996</b>	<b>Maszyny - Bezpieczeństwo - Zasady oceny ryzyka</b>

oraz jest identyczne z egzemplarzem maszyny, będącym przedmiotem certyfikatu oceny typu WE nr **CPC09/031320 i CPC08/021360** wydanym przez:

**CARNOT PRODUCT CERTIFICATION TESTING CO., LTD, Dept 706, 19-21 Crawford Street, Londyn 1PJ, Wielka Brytania**

Data i miejsce sporządzenia deklaracji:

Imię i nazwisko osoby upoważnionej do wystawienia deklaracji zgodności:

Sulejówek, ..... *11.07.2019 r.* .....

Przemysław Popławski

**Importer:**

Anwa-Tech sp. z o.o  
3-go Maja 89, 05-071 Sulejówek  
tel. +48 22 783 41 61 | [info@anwa-tech.pl](mailto:info@anwa-tech.pl)

---

**DZIENNIK NAPRAW**

Data	Wykonana naprawa	Podpis